



Bilaga till upphandling av platsanalys och gestaltning av Omställningslabbet 0.6

Diarienummer SMF-2024-00236

2024-01-24

Innehåll

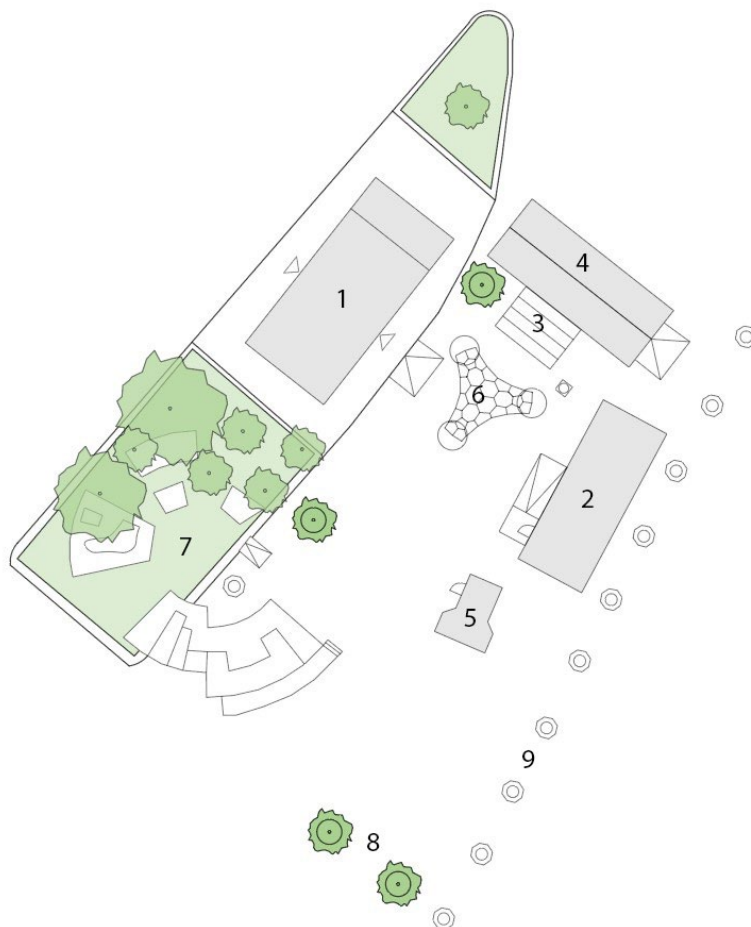
1	Omställningslabbetts befintliga delar	3
1.1	Situationsplan	3
1.2	Makerspace	4
1.3	Toalettbyggnad med muralmålning	5
1.4	Fri-Hänget	5
1.5	Styrhytt	6
1.6	Allmänna köket	6
1.7	The Beast – sittgradäng och förvaringscontainrar	7
1.8	Flytevi – en marin kolonilott	8
1.9	Wind Park	9
1.10	re:cover	9

1 Omställningslabbets befintliga delar

Omställningslabbet första etapp har byggts som ett ”collage” där ett flertal arkitekter, konstnärer och studenter har bidragit till olika delar. I det här dokumentet finns en beskrivning av vilka delar Omställningslabbets första utförande innehåller.

1.1 Situationsplan

1. Toalettbyggnad
2. Makerspace
3. The Beast
4. Två förvaringscontainrar
5. Styrhytt (personalrum)
6. Paviljongen re:cover (kan demonteras)
7. Fri-Hänget
8. Fyra träd i krukor (flyttbara)
9. Installationen Wind Park (flyttbar)



1.2 Makerspace



Makerspace. Foto: Prototyp Göteborg

Omställningslabbet's makerspace är ett rum på ca 55 kvm för inomhusaktiviteter som workshops, möten, filmvisningar, föreläsningar, byggnationer, etc, med plats för ca 15-20 deltagare. Rummet är byggt av två uppsågade och hopsvetsade 40-fotscontainrar.

Utrustning: bord, stolar, arbetsbänk, projektor, duk, högtalare, förvaringslådor, etc. Makerspace har utvecklats tillsammans med Egnahemsfabriken och en av väggarna invändigt har byggts som en lervägg i en workshop för allmänheten, med bland annat av lera från Västlänken. Fönstren är återbrukade från bygganden Traktören på Köpmansgatan 20.

Taket över makerspace kan tas bort eller byggas om, ifall det nya byggnadselementet kräver det och ersätter funktionen.

1.3 Toalettbyggnad med muralmålning



Toalettbyggnad med målning av Onofrio Chillemi. Foto: Prototyp Göteborg

På platsen finns en permanent toalettbyggnad med vatten och el. Den innehåller fem toalettåsar, en HWC och förvaringsutrymme. Muralmålningen på fasaden gjordes 2022 av konstnären Onofrio Chillemi. I den lägre delen av byggnaden finns utrymme för sopsortering och materialförvaring.

1.4 Fri-Hänget



Delar av Fri-Hänget. Foto: Prototyp Göteborg

Fri-Hänget är ett urbant vardagsrum, designat och byggt av en grupp på tjugo ingenjers- och arkitekturstudenter från ACE-avdelningen vid Chalmers tekniska högskola under kursen ”DARE to build”.

Det urbana vardagsrummet befinner sig bredvid Omställningslabbet entré och projektet handlade om utformningen, utvecklingen och uppbyggnaden av ett så kallat ”third space”, som ger utrymme för ägandeskap och

tillhörighet utanför den privata och kommersiella sfären. Fri-Hänget består av tre sittstrukturer, en grill, planteringar och en vatteninstallation.

1.5 Styrhytt



Styrhytten under byggfasen. Foto: Prototyp Göteborg

Styrhytten har tidigare använts i Jubileumsparken. Vid Omställningslabbet har den fått rollen av personalhytt med kylskåp, mikrovågsugn, kaffebyggare och köksutrustning.

1.6 Allmänna köket



Allmänna köket. Foto: Prototyp Göteborg. I bakgrunden syns sittgradängen The Beast.

En av de första delarna av Omställningslabbet som byggdes var ett mobilt kök. Köket designades och byggdes inom ramen för kursen Embedded Design på HDK-Valand, av återbrukat material. Studenterna utgick från köket som en social mötesplats och ett laboratorium för att testa nya idéer, där olika kokkar

möts och ingredienser kan testas och blandas. Köket byggdes under en tre dagar lång workshop, där studenterna bildade team med workshopens övriga deltagare och realiserade idéerna tillsammans.

Köket består av fyra delar på hjul; en diskbänk, en förberedelsemodul, en förberedelsemodul för personer i rullstol och en modul för pizzaugn samt en fristående muurikka. När köket inte används förvaras det i en av containrarna.

1.7 The Beast – sittgradäng och förvaringscontainrar



The Beast vid event under Göteborgs 400-årsjubileum. Foto: Prototyp Göteborg

The Beast är en sittgradäng för samtal, utomhusbio och presentationer, med plats för ca 40 personer. Den är designad av konstnären Onofrio Chillemi och byggd av återbrukat material från olika tidigare projekt i Frihamnen, bland annat träspänger från Jubileumsparken och bänkar från Volvo Ocean Race. Den byggdes våren 2022 och var i sitt första utförande mobil och utgjorde på så sätt en del av Arkitekturgalans fest i Kajskjul 105 och därefter stod den vid stora scenen på Frihamnsdagarna. Den har nu fått en permanent plats vid Omställningslabbet, där den utgör sittplatser till scenen på labbets innergård.

1.8 Flytevi – en marin kolonilott



Flytevi - en marin kolonilott. Foto: Prototyp Göteborg

Prototypen Flytevi byggdes som en del av Vinnovas utlysning Framtidsprototyper, i samarbete med Centrum för hav och samhälle (Göteborgs universitet) och Urban Futures.

Flytevi är en marin kolonilott, som främst fungerar som en forsknings- och undervisningsplattform. Den undersöker bland annat vad som går att odla i Göta älvs saltvattenkil, som kommer in från havet. Flytevi är också en mötesplats för att utforska framtidens mat från havet, där besökarna tillsammans kan tillaga rätter på råvaror från havet samt samtala om nya lösningar och undersöka vad som krävs för att fler privatpersoner ska kunna odla i havet. Syftet med den centrala placeringen i Göteborg är att göra den marina kolonilotten mer tillgänglig för allmänheten och skolor.

Flytevi befinner sig i älven några hundra meter bort från Omställningslabbet och har byggts med målsättningen att finnas kvar i Frihamnen i några år framöver. När det sker verksamhet vid Flytevi används Omställningslabbet som bas och för undervisning inomhus vid dåligt väder.

1.9 Wind Park



Wind Park. Foto: Prototyp Göteborg

Vindparken i Frihamnen byggdes som resultat av ett Open call 2022-2023. Den är en hyllning till vinden, där besökare under sommaren 2023 bland annat fått möjlighet att lära sig mer om vinden och bygga sin egen drake. Efter genomförandet finns en installation kvar vid Omställningslabbet, bestående av 10 lampstolpar som hittats i området och byggts om genom att förses med färgglada bojar och solceller, som kan lysa upp i mörkret. Basen består av flaggstångsfötter, som gör att de är flyttbara.

1.10 re:cover



Träpaviljongen re:cover. Foto: Marie Ullnert

re:cover är en träpaviljong som står mitt på torget som bildas mellan Omställningslabbetts olika byggnadsdelar. Paviljongen har använts som scen och som tak för utomhusaktiviteter. Den byggdes av Chalmersstudenter och studenterna experimenterade med 3D-printing, robotproduktion och marin återvunnen plast.

Paviljongen kan demonteras för att till exempel ersättas av ett större väderskydd.